

**Arrêté n° DDT/SEER/2023-050
portant mesures de limitation des usages de l'eau**

Le Préfet de la Dordogne
Chevalier de la Légion d'honneur
Officier de l'Ordre National du Mérite

- Vu le code de l'environnement, et notamment ses articles L.211-1, L.211-3, L.211-8, L.214-1, L.214-6 et R.211-66 à R.211-70 ;
- Vu le code général des collectivités territoriales et notamment les articles L 2212-1 et L 2212-2 relatifs aux pouvoirs généraux des maires en matière de police et l'article L 2215-1 relatif aux pouvoirs des représentants de l'Etat dans le département en matière de police ;
- Vu le décret n° 2021-795 du 23 juin 2021 relatif à la gestion quantitative de la ressource en eau et à la gestion des situations de crise liées à la sécheresse ;
- Vu l'arrêté d'orientation de bassin du 24 mars 2023 relatif au renforcement de la coordination des mesures de gestion de la sécheresse sur le bassin Adour-Garonne ;
- Vu le schéma directeur d'aménagement de gestion des eaux (SDAGE) 2022-2027 approuvé le 10 mars 2022 par le préfet coordonnateur du bassin Adour-Garonne ;
- Vu l'arrêté inter-préfectoral du 19 novembre 2019 portant approbation du schéma d'aménagement et de gestion des eaux (SAGE) Charente ;
- Vu l'arrêté inter-préfectoral du 2 août 2021 portant approbation du schéma d'aménagement et de gestion des eaux (SAGE) Isle-Dronne ;
- Vu l'arrêté-cadre interdépartemental délimitant les zones d'alerte sécheresse et définissant les mesures de limitation ou de suspension provisoire des usages de l'eau du bassin versant du Dropt du 20 juillet 2022 ;
- Vu l'arrêté-cadre interdépartemental délimitant les zones d'alertes et définissant les mesures de limitation ou de suspension provisoire des usages de l'eau des sous-bassins versants de la Charente, de la Seudre et des fleuves côtiers de Gironde du 24 avril 2023 ;
- Vu l'arrêté-cadre interdépartemental délimitant les zones d'alerte et définissant les mesures de limitation ou de suspension provisoire des usages de l'eau du sous-bassin du Lot du 20 juin 2023 ;
- Vu l'arrêté-cadre interdépartemental délimitant les zones d'alertes et définissant les mesures de limitation ou de suspension provisoire des usages de l'eau du bassin versant de la Dordogne du 27 juin 2023 ;
- Vu l'arrêté préfectoral interdisant le remplissage et la vidange des plans d'eau et réglementant la manœuvre des vannes et celle des empellements sur les cours d'eau du département de la Dordogne du 26 juin 2023 ;
- Vu l'arrêté préfectoral du 23 juin 2023 portant restrictions des prélèvements d'eau à compter du 24 juin 2023 ;

Considérant la situation hydrologique actuelle du département ;

Considérant les courbes des débits relevés par les stations de mesures ;

Considérant que les stations des sous-bassins suivants ont atteint leur seuil de vigilance :

Dronne moyenne, Lizonne, Pude ;

Considérant que les stations des sous-bassins suivants ont atteint leur seuil d'alerte :

Isle aval, Vézère ;

Considérant que les stations des sous-bassins suivants ont atteint leur seuil d'alerte renforcée :

Sauvanie, Isle amont, Auvézère amont, Loue, Nauze, Banège ;

Considérant que les cours d'eau suivants présentent un écoulement visible faible ou écoulement faible :

Eu che, Blâme, Manoire ;

Considérant que les stations des sous-bassins suivants ont atteint leur seuil de crise :

Tardoire, Bandiat, Belle, Dronne amont, Dronne aval, Auvézère aval, Crempse, Cern, Beune, Chironde - Coly, Céou aval, Céou amont, Enéa, Caudeau, Couze - Couzeau, Eyraud ;

Considérant que les cours d'eau suivants présentent un écoulement non visible :

Boulou, Vern, Beauronne des Lèches, Beauronne de Saint Vincent, Beauronne de Chancelade, Borrèze, Tournefeuille, Germaine-Lizabel, Louyre, Gardonnette, Seignal, Estrop, Lidoire, Conne, Dropt amont, Bournègue, Escourou, Lède ;

Considérant la nécessité de maintenir dans les cours d'eau un débit minimum nécessaire à l'équilibre général des ressources en eau, à la salubrité et à l'hygiène publique, ainsi qu'à la préservation des écosystèmes aquatiques ;

Considérant que le préfet peut prendre dans le département pour toutes les communes du département ou plusieurs d'entre elles, et dans tous les cas où il n'y aurait pas été pourvu par les autorités municipales, toutes mesures relatives au maintien de la salubrité, de la sûreté et de la tranquillité publiques ;

Considérant la forte sollicitation des réseaux d'eau potable et la baisse du niveau des ressources ;

Considérant que cette situation de tension sur les services de distribution d'eau potable nécessite l'application de mesures de restriction pour les usages non prioritaires de l'eau potable ;

Sur proposition du directeur départemental des territoires de la Dordogne ;

ARRÊTE

Article 1^{er} - Mise en place de mesures

Il est instauré, à compter du **samedi 7 octobre 2023 à 8 heures**, diverses mesures de limitation ou de suspension des usages de l'eau,

Les niveaux de gravités sont les suivants :

Niveaux de gravité liés aux indicateurs de référence			
Vigilance	Alerte	Alerte renforcée	Crise

Article 2 - Mesures de limitation ou de suspension des prélèvements d'eau effectués directement dans le milieu naturel superficiel

Ces mesures s'appliquent, pour chaque sous-bassin de gestion identifié, aux cours d'eau, leurs affluents et les nappes alluviales.

Sont considérés comme milieux naturels superficiels :

- cours d'eau, nappes alluviales et d'accompagnement ;
- sources et fontaines ;
- canaux, biefs ou dérivations de cours d'eau ;
- plans d'eau connectés au réseau hydrographique superficiel ;
- puits ou forages inclus dans la délimitation des nappes alluviales de la Dordogne, de l'Isle-Dronne et de la Vézère (voir article 6.1 de l'arrêté-cadre inter-départemental du sous-bassin de la Dordogne) ;
- sauf délimitation particulière précisée ci-dessus ou démontrée par une étude d'un hydrogéologue agréé ou par une analyse du BRGM, sont considérés comme effectués en nappe d'accompagnement tous les prélèvements effectués à moins de 100 mètres du lit mineur d'un cours d'eau.

Article 2.1 - Concernant les usages d'irrigation agricole

Les jours d'interdiction de prélèvement à usage agricole dépendent de la commune où se situe le point de prélèvement. La liste des communes ainsi que les jours concernés sont détaillés dans les annexes n°1 à 11, suivant le tableau figurant à l'article 2.3.

Pour les cours d'eau faisant l'objet d'une gestion spécifique mise en place par les organismes uniques de gestion collective (OUGC) compétents, les mesures de restriction seront appliquées aux tours d'eau notifiés aux irrigants par ce dernier.

Seuil de vigilance : l'atteinte de ce seuil enclenche des mesures de communication et de sensibilisation des usagers de l'eau dès que la tendance hydrologique laisse pressentir un risque de pénurie d'eau à court ou à moyen terme.

Seuil d'alerte : l'atteinte de ce seuil enclenche les mesures suivantes pour tous les prélèvements à usage d'irrigation agricole :

- Interdiction de prélèvements 2 jours par semaine (ou réduction de 30 % en volume ou en débit dans les sous-bassins gérés par tours d'eau individuels).
- Cas particuliers des bassins versants de la **Tardoire** et du **Bandiat**, en application de l'arrêté-cadre interdépartemental du 24 avril 2023 :
 - Tardoire : 7 % du volume autorisé en étiage (taux hebdomadaire).
 - Bandiat : interdiction de prélèvements 3 jours par semaine (mercredi, samedi et dimanche)

Seuil d'alerte renforcée : l'atteinte de ce seuil enclenche les mesures suivantes pour tous les prélèvements à usage d'irrigation agricole :

- Interdiction de prélèvements 3,5 jours par semaine (ou réduction de 50 % en volume ou en débit dans les sous-bassins gérés par tours d'eau individuels).
- Cas particuliers des bassins versants de la **Tardoire** et du **Bandiat**, en application de l'arrêté-cadre interdépartemental du 24 avril 2023 :
 - Tardoire : 5 % du volume autorisé en étiage (taux hebdomadaire).

- Bandiat : interdiction de prélèvements 5 jours par semaine (mardi, mercredi, vendredi, samedi et dimanche)

Seuil de crise : l'atteinte de ce seuil enclenche les mesures suivantes :

- Suspension totale de tous les prélèvements à usage d'irrigation agricole.

Article 2.2 - Concernant les prélèvements à usage public ou privé, hors irrigation agricole et hors réseau d'eau potable

Les mesures de limitation des prélèvements d'eau dans les cours d'eau et les nappes alluviales sont définies suivant les niveaux de gravités détaillés par bassin dans le tableau figurant à l'article 2.3, conformément aux dispositions des arrêtés cadres interdépartementaux susvisés.

Les niveaux de gravités détaillés par zone d'alerte dans ce tableau entraînent la mise en œuvre de mesures de limitation ou d'interdiction temporaire des prélèvements d'eau définies à l'annexe 12 du présent arrêté.

Article 2.3 – Synthèse des mesures de limitation des prélèvements d'eau applicables par bassin et selon les usages

Mesures de limitation des prélèvements d'eau dans les milieux naturels superficiels, définies suivant les niveaux de gravité détaillés par bassin, conformément aux dispositions des arrêtés cadres interdépartementaux susvisés.

Bassin de gestion	Sous-bassin de gestion (cours d'eau + ensemble des affluents)	Niveaux de gravité	Usage agricole (article 2.1)	Usage public ou privé (article 2.2)
Tardoire	Tardoire	Crise	Interdiction totale	Annexe12
Bandiat	Bandiat	Crise	Interdiction totale	Annexe12
Lizonne	Lizonne	Vigilance	Proche du seuil d'alerte	Annexe12
	Belle	Crise	Interdiction totale	Annexe12
	Pude	Vigilance	Proche du seuil d'alerte	Annexe12
	Sauvanie	Alerte Renforcée	Annexe 3c	Annexe12
Dronne	Dronne aval	Crise	Interdiction totale	Annexe12
	Dronne Moyenne	Vigilance	Proche du seuil d'alerte	Annexe12
	Dronne amont	Crise	Interdiction totale	Annexe12
	Boulou	Crise	Interdiction totale	Annexe12
	Euche	Alerte Renforcée	Annexe 4e	Annexe12
Isle aval	Isle aval	Alerte	Annexe 5	Annexe12
	Crempe	Crise	Interdiction totale	Annexe12
	Vern	Crise	Interdiction totale	Annexe12
	Beauronne les Lèches	Crise	Interdiction totale	Annexe12
	Beauronne de Saint-Vincent	Crise	Interdiction totale	Annexe12
	Beauronne de Chancelade	Crise	Interdiction totale	Annexe12
	Manoire	Alerte Renforcée	Annexe 5f	Annexe12
Isle amont	Isle amont	Alerte Renforcée	Annexe 6	Annexe12
	Auvézère amont	Alerte Renforcée	Annexe 6a	Annexe12
	Auvézère aval	Crise	Interdiction totale	Annexe12
	Blâme	Alerte Renforcée	Annexe 6c	Annexe12
	Loue	Alerte Renforcée	Annexe 6b	Annexe12
Vézère	Vézère	Alerte	Annexe 7	Annexe12
	Cern	Crise	Interdiction totale	Annexe12
	Beune	Crise	Interdiction totale	Annexe12
	Chironde-Coly	Crise	Interdiction totale	Annexe12
Dordogne	Dordogne	néant	-	-
	Céou amont	Crise	Interdiction totale	Annexe12

amont	Céou aval		Crise	Interdiction totale	Annexe12
	Énéa		Crise	Interdiction totale	Annexe12
	Nauze		Alerte Renforcée	Annexe 8d	Annexe12
	Borrèze		Crise	Interdiction totale	Annexe12
	Germaine-Lizabel		Crise	Interdiction totale	Annexe12
	Tournefeuille		Crise	Interdiction totale	Annexe12
Dordogne aval	Dordogne		néant	-	-
	Caudeau		Crise	Interdiction totale	Annexe12
	Louyre		Crise	Interdiction totale	Annexe12
	Couze/Couzeau		Crise	Interdiction totale	Annexe12
	Conne		Crise	Interdiction totale	Annexe12
	Gardonnette		Crise	Interdiction totale	Annexe12
	Lidoire		Crise	Interdiction totale	Annexe12
	Estrop		Crise	Interdiction totale	Annexe12
	Seignal		Crise	Interdiction totale	Annexe12
	Eyraud		Crise	Interdiction totale	Annexe12
Dropt	Partie réalimentée	Dropt aval	néant	-	-
	Partie non réalimentée	Dropt amont	Crise	Interdiction totale	Annexe12
		Bournègue	Crise	Interdiction totale	Annexe12
		Banègue	Alerte Renforcée	Annexe 10d	Annexe12
	Escourou		Crise	Interdiction totale	Annexe12
Lot	Lémance		néant	-	-
	Lède		Crise	Interdiction totale	Annexe12

Article 3 - Mesures de limitation des usages de l'eau du réseau d'adduction d'eau potable

L'ensemble des communes du département de la Dordogne sont maintenues au niveau « Alerte » à l'exception des communes de Miallet, Firbeix, Saint-Pierre-de-Frugie et Saint-Priest-les-Fougères qui demeurent au niveau « Alerte renforcée ».

Les mesures applicables sont détaillées à l'annexe 12 du présent arrêté.

Article 4 - Prélèvements non concernés

Le présent arrêté ne s'applique pas aux usages suivants :

- alimentation en eau potable de la population ;
- prélèvement pour la protection civile et militaire, en particulier pour la défense incendie ;
- abreuvement des animaux ;
- prélèvement dans les plans d'eau sans relation directe avec le cours d'eau ou sa nappe d'accompagnement et/ou bénéficiant d'une gestion dite déconnectée du milieu naturel en période d'étiage ;
- tout autre prélèvement indispensable aux exigences de la santé, de la salubrité publique et de la sécurité civile, y compris le renouvellement des eaux des piscines collectives en cas de nécessité sanitaire.

Article 5 - Mesures dérogatoires

Quel que soit l'usage concerné, des adaptations moins strictes peuvent être autorisées par le préfet de département pour les zones où une interdiction totale de prélèvement (crise) s'applique. Les modalités sont précisées dans les arrêtés cadre interdépartementaux susvisés :

- article 10 de l'arrêté cadre interdépartemental du sous-bassin du Dropt du 20 juillet 2022 ;
- article 12 de l'arrêté cadre interdépartemental des sous-bassins versants de la Charente, de la Seudre et des fleuves côtiers de Gironde du 24 avril 2023 ;

- articles 18 et 19 de l'arrêté cadre interdépartemental du sous-bassin du Lot du 20 juin 2023 ;
- article 16 de l'arrêté cadre interdépartemental du sous-bassin de la Dordogne du 27 juin 2023 ;

Article 6 - Application et validité

Les mesures du présent arrêté sont instaurées à titre exceptionnel, provisoire et temporaire et sont abrogées au plus tard le 31 octobre 2023.

Elles seront actualisées ou levées en tant que de besoin, par arrêté complémentaire en fonction du suivi réalisé par le comité de suivi opérationnel de l'étiage dans le cadre de l'application de l'arrêté-cadre susvisé.

L'arrêté préfectoral n° DDT/SEER/2023-042 portant mesures de restrictions de prélèvements d'eau du 29 septembre 2023 est abrogé à la date d'application du présent arrêté.

Article 7 - Débit réservé aux cours d'eau

En application de l'article L.214-18 du Code de l'environnement, les ouvrages devront laisser passer en tout temps dans le lit principal des cours d'eau un débit minimal garantissant en permanence la vie, la circulation, la reproduction des espèces qui le peuplent.

Article 8 - Droit des tiers

Les droits des tiers sont et demeurent expressément réservés.

Article 9 - Sanctions

Les infractions au présent arrêté sont sanctionnées conformément aux lois et règlements en vigueur.

Article 10 - Publication

Le présent arrêté est publié au recueil des actes administratifs des services de l'État dans le département de la Dordogne et il est disponible sur le site internet des services de l'État en Dordogne pendant toute la période de restriction. Il est également adressé au maire de chaque commune concernée pour affichage à titre informatif et publié sur le site internet national dédié Propluvia.

Article 11 - Voie de recours

Le présent arrêté est susceptible, dans un délai de deux mois à compter de sa notification ou de sa publication de faire l'objet :

- d'un recours gracieux devant le préfet de la Dordogne ;
- d'un recours hiérarchique devant le ministre de la transition écologique ;
- d'un recours contentieux devant le tribunal administratif de Bordeaux par voie postale ou par voie dématérialisée via l'application « télérecours citoyen » accessible par le site internet « www.telerecours.fr ».

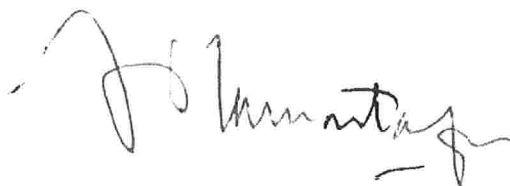
Article 12 - Exécution

Le directeur de cabinet de la préfecture de la Dordogne, les sous-préfets de Bergerac, de Sarlat-la-Canéda et de Nontron, le commandant du groupement de gendarmerie départementale de la Dordogne, la directrice régionale de l'environnement, de l'aménagement et du logement, le

directeur départemental des territoires, la directrice départementale de l'emploi, du travail, des solidarités et de la protection des populations, le directeur de la délégation départementale de l'agence régionale de santé, le responsable du service départemental de l'office français de la biodiversité et les maires des communes concernées, sont chargés, chacun en ce qui le concerne, de l'exécution du présent arrêté.

Périgueux le 10 mai 2023

Le préfet,



[Faint, illegible text]

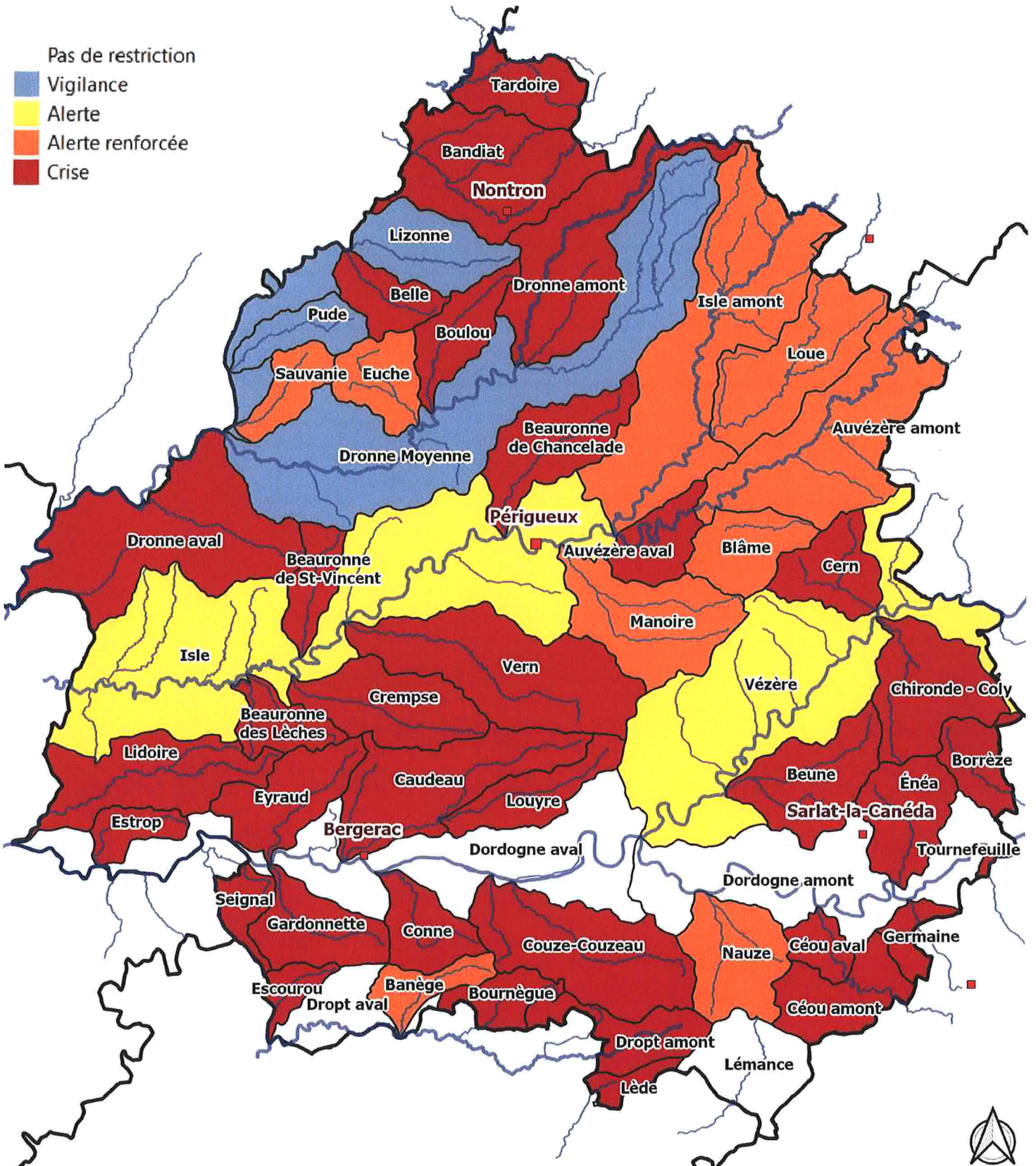


**PRÉFET
DE LA
DORDOGNE**

*Liberté
Égalité
Fraternité*

Département de la DORDOGNE
Restrictions des prélèvements en eaux superficielles

Mesures applicables au samedi 7 octobre 2023 - 8:00



Bassin de gestion n° 7 - VEZERE

Sous bassin de la VEZERE

MESURES DE RESTRICTION - Tours d'eau par commune

Groupe 1 - Communes	Groupe 2 - Communes	Groupe 3 - Communes	Groupe 4 - Commun
AUDRIX BADEFOLS D'ANS BARS BEAUREGARD DE TERRASSON CAMPAGNE COUBJOURS FLEURAC LES COTEAUX PERIGOURDINS LE BUGUE LES FARGES MONTIGNAC TAMNIES	AURIAC DU PERIGORD LA CHAPELLE AUBAREIL LA FEULLADE LE LARDIN SAINT LAZARE LIMEUIL COLY ST AMAND PEYZAC LE MOUSTIER SAINT-CHAMASSY SAINT CYPRIEN SAINT LEON SUR VEZERE SAINT RABIER SAVIGNAC DE MIREMONT THONAC TURSAC ST CYPRIEN	GRANGES D'ANS LA BACHELLERIE LA CHAPELLE SAINT JEAN LES EYZIES MAUZENS ET MIREMONT PAULIN PLAZAC ROUFFIGNAC SAINT CERNIN DE REILHAC SAINT CREPIN ET CARLUCET SALIGNAC EYVIGUES TERRASSON-LAVILLEDIEU THENON MEYRALS	AUBAS AZERAT CHATRES CONDAT SUR VEZERE FANLAC JOURNIAC NAILHAC PAZAYAC PEYRIGNAC SAINT AVIT DE VIALARD SERGEAC VALOJOUX VILLAC ST FELIX DE REILLAC ET MOR

La situation est définie à l'article 1 de l'arrêté préfectoral.**Alerte**

	Lundi		Mardi		Mercredi		Jeudi		Vendredi		Samedi		Dimanche	
	8h-20h	20h-8h	8h-20h	20h-8h	8h-20h	20h-8h	8h-20h	20h-8h	8h-20h	20h-8h	8h-20h	20h-8h	8h-20h	20h-8h
groupe 1														
groupe 2														
groupe 3														
groupe 4														

Alerte renforcée

	Lundi		Mardi		Mercredi		Jeudi		Vendredi		Samedi		Dimanche	
	8h-20h	20h-8h	8h-20h	20h-8h	8h-20h	20h-8h	8h-20h	20h-8h	8h-20h	20h-8h	8h-20h	20h-8h	8h-20h	20h-8h
groupe 1														
groupe 2														
groupe 3														
groupe 4														

Crise

	Lundi		Mardi		Mercredi		Jeudi		Vendredi		Samedi		Dimanche	
	8h-20h	20h-8h	8h-20h	20h-8h	8h-20h	20h-8h	8h-20h	20h-8h	8h-20h	20h-8h	8h-20h	20h-8h	8h-20h	20h-8h
groupe 1														
groupe 2														
groupe 3														
groupe 4														

Légende

Prélèvement autorisé

Prélèvement interdit

Mesures de gestion applicables aux usages de l'eau

hors irrigation, selon le niveau de gravité

L'annexe comprend les mesures de restriction relatives aux prélèvements directs dans les eaux superficielles selon le niveau de gravité défini à l'article 2.3 – « Synthèse des mesures de limitation des prélèvements d'eau applicables par bassin et selon les usages ».

Concernant les mesures de restriction relatives à l'usage de l'eau potable, elles correspondent au niveau de gravité défini à l'article 3 - « Mesures de limitation des usages de l'eau du réseau d'adduction d'eau potable ».

Usages domestiques et secondaires :

Les usagers concernés sont :

- Les particuliers (P)
- Les entreprises (E)
- Les collectivités (C)
- Les exploitants agricoles et les structures collectives d'irrigation (A)

Ressources concernées		Usages	Niveaux de restriction				Usagers concernés			
Milieux naturels superficiels (rivière...)	Eau potable		Vigilance	Alerte	Alerte renforcée	Crise	P	E	C	A
OUI	OUI	Arrosage des jardins potagers yc serres non agricoles	Information via communiqué de presse	INTERDIT de 13 h à 20 h	INTERDIT entre 8 h et 20 h		X	X	X	X
OUI	OUI	Arrosage des pelouses, massifs fleuris, jardins d'agrément, espaces verts et golfs particuliers		INTERDIT entre 8 h et 20 h	INTERDIT		X	X	X	X
OUI	OUI	Jardineries		INTERDIT de 13 h à 20 h			X	X		
OUI	OUI	Fonctionnement des fontaines publiques et privées		INTERDIT sauf circuit fermé			X	X	X	

Ressources concernées		Usages	Niveaux de restriction				Usagers concernés			
Milieux naturels superficiels (rivière...)	Eau potable		Vigilance	Alerte	Alerte renforcée	Crise	P	E	C	A
OUI	OUI	Arrosage d'arbres et arbustes		INTERDIT sauf plantations d'arbres et arbustes de moins de 3 ans autorisé de 20 h à 8 h	INTERDIT sauf plantations d'arbres et arbustes de moins de 3 ans autorisé de 20 h à 8 h et limité à 2 nuits /semaine* (affichage sur le site des dates choisies)	INTERDIT sauf plantations d'arbres et arbustes de moins de 3 ans autorisé de 20 h à 8 h et limité à 2 nuits /semaine* (affichage sur le site des dates choisies) En cas de pénurie d'eau potable alors Interdiction totale pour plantations de moins de 3 ans	X	X	X	X (hors gestion OUGC)
OUI	OUI	Arrosage des terrains de sport y compris aires d'évolutions équestres, centre équestres, hippodromes, circuits motocross et vtt	Information via communiqué de presse	INTERDIT de 13 h à 20 h	INTERDIT de 8 h à 20 h arrosage possible de 20h00 à 8 h, limité à 2 nuits par semaine* (affichage sur le site des dates choisies)	Interdiction totale Sauf pour terrains de sport d'enjeu national ou international : Interdiction de 8 h à 20 h Et limité à 2 nuits par semaine Sauf en cas de pénurie d'eau potable (Interdiction totale)	X	X	X	X

Ressources concernées		Usages	Niveaux de restriction				Usagers concernés				
Milieux naturels superficiels (rivière...)	Eau potable		Vigilance	Alerte	Alerte renforcée	Crise	P	E	C	A	
OUI	OUI	Arrosage des golfs (conformément à l'accord cadre golf et environnement 2019-2024)		INTERDIT de 8 h à 20 h + réduction consommation hebdomadaire de 30 % + Un registre de prélèvement devra être rempli hebdomadairement	INTERDIT sauf les greens et les départs et seulement entre 20 h et 8 h + réduction consommation hebdomadaire de 60 % + Un registre de prélèvement devra être rempli hebdomadairement	INTERDIT sauf pour les greens et seulement entre 20 h et 8 h sauf si pénurie eau potable + réduction consommation hebdomadaire de 70 % + Un registre de prélèvement devra être rempli hebdomadairement		X	X		
OUI	NON	Pratique du Canyoning et des randonnées aquatiques		INTERDIT sauf mise en place d'un protocole départemental encadrant la pratique			X	X	X		
OUI	OUI	Remplissage de piscines familiales		INTERDIT Sauf remise à niveau et premier remplissage si le chantier avait débuté avant les premières restrictions.	INTERDIT		X				
OUI	OUI	Remplissage de piscines accueillant du public		interdit sauf impératif sanitaire soumis à validation de l'ARS			X	X	X		
OUI	OUI	Lavage de véhicules et engins nautiques par des professionnels		INTERDIT sauf avec du matériel haute pression ou avec système de recyclage de l'eau (sauf impératif sanitaire). Affichage obligatoire de l'arrêté de restriction en vigueur.	INTERDIT, sauf impératif sanitaire Affichage obligatoire de l'arrêté de restriction en vigueur		X	X	X	X	
OUI	OUI	Lavage de véhicules et engins nautiques chez les particuliers		INTERDIT sauf impératif sanitaire			X				

Ressources concernées		Usages	Niveaux de restriction				Usagers concernés			
Milieux naturels superficiels (rivière...)	Eau potable		Vigilance	Alerte	Alerte renforcée	Crise	P	E	C	A
OUI	OUI	Nettoyage des façades, toitures, trottoirs, voiries et autres surfaces imperméabilisées		INTERDIT sauf impératif sanitaire, sécuritaire ou lié à des travaux	INTERDIT sauf impératif sanitaire ou sécuritaire	X	X	X	X	
OUI	OUI	Arrosage de surfaces de circulation générant de la poussière (piste de chantier, motocross, piste d'athlétisme...)		INTERDIT sauf impératif sanitaire, sécuritaire ou lié à des travaux	INTERDIT sauf impératif sanitaire ou sécuritaire	X	X	X	X	
OUI	OUI	Nettoyage / arrosage des sites de manifestations temporaires sportives et culturelles		INTERDIT SAUF pour la salubrité et sécurité		X	X	X	X	

* Certaines mesures de restriction interdisent l'usage de l'eau sauf dans certaines conditions où elles peuvent être autorisées avec affichage des dates sur site. Dans ce cas, il est nécessaire de faire une demande d'autorisation auprès de la DDT(M).

Usages industriels et agricoles classés ICPE :

Les usagers concernés sont :

- Les entreprises (E)
- Les collectivités (C)
- Les exploitants agricoles et les structures collectives d'irrigation (A)

Milieux naturels	Réseau AEP	Usages	Vigilance	Alerte	Alerte renforcée	Crise	P	E	C	A	
OUI	OUI	Exploitation des installations classées pour la protection de l'environnement (ICPE)	Les exploitants ICPE sont tenus de s'informer des restrictions d'usage qui leurs sont applicables et de sensibiliser leur personnel.	Se référer à l'arrêté d'autorisation ou de prescriptions des ICPE Les opérations exceptionnelles consommatrices d'eau et génératrices d'eaux polluées sont reportées (exemple d'opération de nettoyage grande eau), sauf impératif sanitaire ou lié à la sécurité publique. Le registre de prélèvement devra être rempli hebdomadairement.					X	X	X

Remplissage de plan d'eau, manœuvre de vannes et navigation fluviale :

Les usagers concernés sont :

- Les particuliers (P)
- Les entreprises (E)
- Les collectivités (C)
- Les exploitants agricoles et les structures collectives d'irrigation (A)

Milieux naturels	Réseau AEP	Usages	Vigilance	Alerte	Alerte renforcée	Crise	P	E	C	A	
OUI	NON	Installations de production d'électricité d'origine hydraulique	Information via communiqué de presse + Information des concessionnaires et propriétaires + Toute mesure d'anticipation proposée des concessionnaires et propriétaires	Le fonctionnement par éclusées (principe de retenir l'eau pour la restituer par la suite), des centrales hydroélectriques est <u>interdit</u> , quel que soit leur règlement d'eau, du 1er juin au 31 octobre, et a minima dès le niveau d'alerte hors de cette période sauf pour les ouvrages participant au soutien d'étiage, pour les ouvrages bénéficiant d'une dérogation et pour les ouvrages concédés participant à l'équilibre du réseau national. Tout arrêt de fonctionnement des équipements de production électrique d'un ouvrage concédé sera porté à la connaissance du service de police de l'eau du département et de la direction régionale de l'environnement, de l'aménagement et du logement. Sauf cas de force majeure, leur redémarrage ne sera possible qu'après accord formel du service de police de l'eau.			X	X	X		
OUI	NON	Manœuvres des vannes d'installations hydrauliques	Information via communiqué	Les manœuvres de vannes provoquant			X	X	X	X	

			<p>é de presse + Information des concessionnaires et propriétaires + Toute mesure d'anticipation proposée des concessionnaires et propriétaires</p>	<p>artificiellement des variations de débits d'eau à l'amont et /ou à l'aval des barrages et moulins, sont interdites du 1er juin au 31 octobre, et a minima dès le niveau d'alerte hors de cette période, à l'exception :</p> <ul style="list-style-type: none"> - des vannes commandant les dispositifs de franchissement du poisson, - des manœuvres de vannes nécessaires au titre de la sécurité des ouvrages hydrauliques, au respect de la cote légale de l'ouvrage ou à la restitution à l'aval du débit entrant à l'amont, au soutien d'étiage, à l'alimentation des piscicultures et des ouvrages concédés participant à l'équilibre du réseau national. 					
OUI	NON	Navigation fluviale	Information via communiqué de presse	<p>Voir les arrêtés départementaux relatifs aux règlements particuliers de police de la navigation. Privilégier le regroupement des bateaux pour le passage des écluses.</p>	X	X	X		
OUI	NON	Remplissage des plans d'eau sauf retenues destinées à l'AEP et retenues participant au soutien d'étiage dont l'arrêté d'autorisation le permet	Information via communiqué de presse	Le remplissage des retenues est interdit du 1 ^{er} juin au 31 octobre, ainsi qu'à minima dès le niveau d'alerte hors de cette période.	X	X	X	X	

Rejets dans le milieu naturel

Les usagers concernés sont :

- Les particuliers (P)
- Les entreprises (E)
- Les collectivités (C)
- Les exploitants agricoles et les structures collectives d'irrigation (A)

Milieux naturels	Réseau AEP	Usages	Vigilance	Alerte	Alerte renforcée	Crise	P	E	C	A
OUI	NON	Vidanges piscines privées		INTERDIT			X	X	X	X
OUI	NON	Vidange plans d'eau vers le réseau hydrographique		INTERDIT sauf autorisation administrative spécifique.			X	X	X	X

Annexe 12

Milieux naturels	Réseau AEP	Usages	Vigilance	Alerte	Alerte renforcée	Crise	P	E	C	A
OUI	OUI	Gestion des systèmes d'assainissement		Reporter les opérations de maintenance notamment celles pouvant entraîner une dégradation du niveau de service des systèmes d'assainissement sauf si elles sont urgentes et indispensables au bon fonctionnement ultérieur du système d'assainissement et après accord du service police de l'eau.					X	